

SHA PLAN

By- og stedsutvikling



**Kristiansand
kommune**

**Grimsmyra lokalpark
Gnr./bnr.: 151/71**

Revisjon: 01
Dato: 2026-05-18

DOKUMENTINFORMASJON


Oppdragsgiver: Kristiansand kommune
Rapportnavn: SHA-plan

Oppdrag: Grimsmyra lokalpark, gnr./bnr.: 151/71

Skrevet av: Kristina Sycheva
Kvalitetskontroll: Sergio Augusto Quesada

Innhold

FORMÅL	3
INFORMASJON OM PROSJEKTET	3
PROSJEKTNAMN OG ADRESSE	3
PROSJEKTBESKRIVELSE	3
SHA ORGANISERING.....	4
FREMDRIFTSPLAN.....	5
RISIKOFORHOLD	5
VERNERUNDER	5
TRANSPORT OG LEVERANSER	5
VED ARBEID PÅ OG VED OFFENTLIG VEI	6
RUTINE FOR AVVIKSBEHANDLING	6
VEDLEGG	6

<p style="text-align: center;">SHA-PLAN Grimsmyra lokalpark Gnr./bnr.: 151/71</p>	<p>Utgave: 13.0</p>	<p>Gyldig fra: 13.05.2024</p>	 <p>Kristiansand kommune</p>
------------------------------------------------------------------------------------------------------------------	--------------------------------	------------------------------------------	--------------------------------------------------------------------------------------------------------------------

Formål

Planen for sikkerhet, helse og arbeidsmiljø (SHA-planen) er Byggherrens overordnede plan for styring av SHA-arbeidet i prosjektet og utarbeides for å ivareta § 7 i Byggherreforskriften. Planen må ses i sammenheng med krav til ivaretagelse av SHA i kontrakten mellom byggherre og entreprenør. Fordi hver arbeidsplass har sine spesielle sikkerhetsmessige utfordringer, vil det være behov for en spesifikk SHA-plan for hvert prosjekt. En kan dermed ikke kopiere en plan fra et prosjekt og bruke den på et annet, og heller ikke risikoanalysen.

Entreprenør må innarbeide tiltak mot de påpekte risikoforholdene i tillegg til egen HMS-plan for prosjektet. Generell risiko som forekommer på alle byggeplasser skal ikke tas med, det ivaretas gjennom entreprenørens internkontroll og HMS-system.

Formålet med SHA-planen er å samordne sikkerhetsarbeidet for alle de involverte entreprenører, gjennom bevisst planlegging, tilrettelegging og koordinering av de ulike arbeidsoperasjoner og å sikre et fullt forsvarlig arbeidsmiljø på byggeplassen og tilstøtende arealer slik at ulykker og helsemessige skader unngås.

Kristiansand Kommune stiller krav til systematisk arbeid for å ivareta hensynet til Sikkerhet, Helse og Arbeidsmiljø (SHA). Byggherren krever at alle på byggeplassen deltar aktivt i SHA-arbeidet og vektlegger SHA i alle arbeidsoperasjoner.

Målsettingen for SHA-arbeidet er at prosjektet skal gjennomføres uten skade på personer eller miljøet, og med et godt arbeidsmiljø for de som jobber på anlegget.

SHA planen skal ivaretas både i prosjekteringsfasen og i gjennomføringsfasen. SHA planen skal følge prosjektet fram til ferdigstillelse. Koordinator for Utførelse (KU) sørger for at planen revideres og detaljeres underveis, slik at den til enhver tid inneholder beskrivelser og instruksjoner som er hensiktsmessige for prosjektet.

Bestemmelsene i SHA-planen fritar ikke den enkelte entreprenør for krav om internkontrollsystem som sikrer at egne arbeider utføres i samsvar med aktuelle forskrifter og sikkerhetsprosedyrer, slik det kommer frem av Internkontrollforskriften.


Informasjon om prosjektet

Prosjektnavn og adresse

Prosjektsted:	Kristiansand kommune
Adresse bygge-/anleggsplass:	Grimsmyra lokalpark, gnr./bnr.: 151/71
Kommune:	Kristiansand
Entrepriseform:	Totalentreprise

Prosjektbeskrivelse

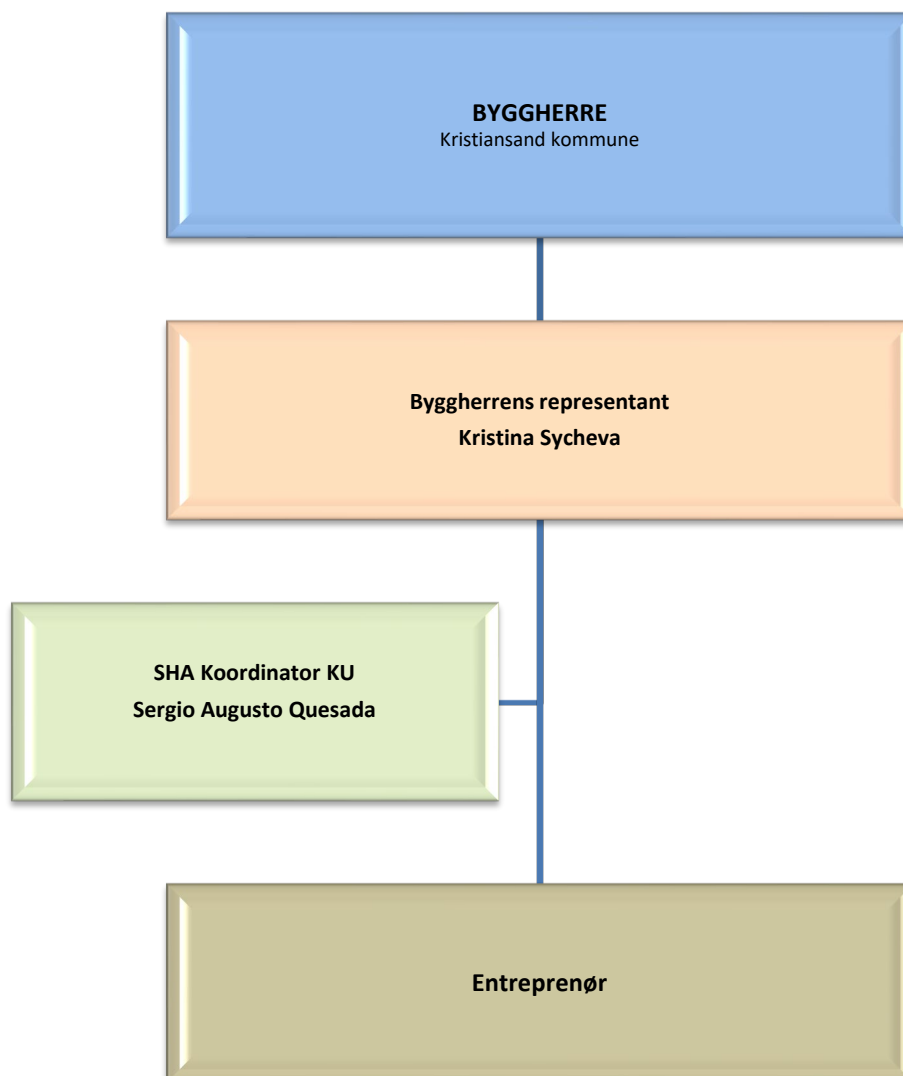
Søndre del av Grimsmyra lokalpark skal oppgraderes. Området er regulert til park (friområde/kvartalslek) (kommunekart.com), og skal etter oppgraderingen inneholde fotballbane i naturgress, samt ny vegetasjon og belysning.


<p align="center">SHA-PLAN Grimsmyra lokalpark Gnr./bnr.: 151/71</p>	<p>Utgave: 13.0</p>	<p>Gyldig fra: 13.05.2024</p>	 <p>Kristiansand kommune</p>
-----------------------------------------------------------------------------------------------------	--------------------------------	------------------------------------------	--------------------------------------------------------------------------------------------------------------------

Det er i tillegg lagt inn opsjoner for delprosjekt 2 og 3 (DP2 og DP3), som omfatter opparbeidelse av midtre og øvre del av parken med nye gangveier og hovedadkomst med bom, lekeområde med huskestativer, lekestativ og lekepanel, treningsområde med egenvektstrening, oppholdsplass med møbler og grill, belysning, samt ny vegetasjon i form av trær, busker og stauder. Én eller flere av opsjonene forutsettes innløst dersom avsatte midler er tilstrekkelige.

SHA organisering

Arbeidet med SHA skal koordineres dersom det er flere virksomheter på bygge- og anleggsplassen samtidig eller etter hverandre. For både prosjekterings- og utførelsesfasen skal byggherren da utpeke en koordinator.



<p style="text-align: center;">SHA-PLAN Grimsmyra lokalpark Gnr./bnr.: 151/71</p>	<p>Utgave: 13.0</p>	<p>Gyldig fra: 13.05.2024</p>	 <p>Kristiansand kommune</p>
------------------------------------------------------------------------------------------------------------------	--------------------------------	------------------------------------------	--------------------------------------------------------------------------------------------------------------------

Fremdriftsplan

Før oppstart av arbeidene skal hovedentreprenør utarbeide en fremdriftsplan for prosjektet som beskriver når og hvor de ulike arbeidsoperasjoner skal utføres (jf. BHF §5), hvor det tas hensyn til samordning av de forskjellige arbeidsoperasjonene.

I fremdriftsplanene skal det være avsatt tilstrekkelig tid til prosjektering og utførelse av de forskjellige arbeidsoperasjonene.

Fremdriftsplanen skal vise at de forskjellige arbeidsoperasjoner ikke sammenfaller på en slik måte i tid eller sted at arbeidstakerne utsettes for farer, og skal være så detaljert at den er et hensiktsmessig verktøy for koordinering i utførelsesfasen.

I utførelsesfasen skal alltid oppdatert og koordinert fremdriftsplan mht. SHA, vedlegges SHA planen.

Risikoforhold

Risikomatrise vedlagt SHA-planen skal danne grunnlag for videre arbeid i samspill mellom entreprenører som deltar i prosjektet.

Det gjøres oppmerksom på at listen i risikovurderingen ikke er uttømmende.

Ved nye eller manglende risikoer skal byggherre varsles og SHA plan oppdateres.

Løpende risikovurderinger skal inngå som en del av entreprenørens internkontroll. Det innebærer blant annet at han skal foreta løpende vurdering av identifiserte risikoområder og spesifikke tiltak i SHA-planen. Videre skal han informere byggherren om risikoforhold og spesifikke tiltak som ikke er beskrevet i planen.

Generell risiko forbundet med de planlagte arbeidene, dvs farer/hendelser som er allment kjent i bransjen og hvor risiko er på et normalt nivå for den type arbeid som skal utføres, forutsettes håndtert i entreprenørens HMS-system. Dette omfatter blant annet rutiner for opplæring/sertifisering av personell, sertifisering, kontroll og vedlikehold av maskiner og utstyr, bruk av verne- og sikkerhetsutstyr, samt prosedyrer/sikkerhetsrutiner for arbeidsgjennomføring.

Vernerunder

Regelmessige vernerunder gjennomføres iht. avtale med BHR/KU etter retningslinjer som beskrevet i Byggherreforskriften, AML §2-2 og Internkontrollforskriften §6 om samordning av HMS arbeid.


Vernerundeprotokoll skal fremvises på forespørsel fra KU.

Transport og leveranser

All transport til og fra byggeplassen skal forholde seg til [veitrafikkloven](#).

Det anbefales at entreprenør risikovurderer trafikkmengden ut og inn av byggeplass og ved behov informerer om oppstillingsplass.

Ryggning skal unngås dersom mulig. Som et risikoreduserende tiltak anbefales det en trafikkdirigent ifm. ryggning når det er fare for konflikt mellom menneske og maskin, og ved inn/utkjøring til byggeplassen ifm. alle prefableveranser og større kjøretøy for å sikre myke trafikanter. Benytt varselblink dersom tilgjengelig.

<p style="text-align: center;">SHA-PLAN Grimsmyra lokalpark Gnr./bnr.: 151/71</p>	<p>Utgave: 13.0</p>	<p>Gyldig fra: 13.05.2024</p>	 <p>Kristiansand kommune</p>
------------------------------------------------------------------------------------------------------------------	--------------------------------	------------------------------------------	--------------------------------------------------------------------------------------------------------------------

Entreprenøren plikter å opprettholde sikre gangsoner på byggeplass, samt å sørge for brøyting/strøing som sikrer gode kjøreforhold.

Ved arbeid på og ved offentlig vei

For å ivareta trafiksikkerheten og identifisere mulige konflikter mellom kjøretøy og myke trafikanter i forbindelse med byggeaktiviteter på kommunal eiendom, skal det utarbeides en arbeidsvarslingsplan med tilhørende risikovurdering. Arbeidsvarslingsplanen skal ivareta eventuell skiltning og tilrettelegging av adkomstvei til byggeplass.

Denne instruksen kan legges ved som et vedlegg til plan for Sikkerhet, Helse og Arbeidsmiljø (SHA-plan). Bestemmelsene i Håndbok N301 skal ivaretas ved utførelse av arbeider som inngår i denne instruksen.

Rutine for avviksbehandling

Med avvik menes her endringer i planer, konstruksjoner, fremdrift, sikringstiltak eller lignende som kan påvirke sikkerhet, helse og arbeidsmiljø i anleggsperioden. Avvik fra SHA-planen skal rapporteres fortløpende. Byggherren, de utførende og andre skal melde avvik. Byggherrens Representant har beslutningsmyndighet til å lukke avvikene, samt myndighet til å pålegge at tiltak utføres.

Uønskede hendelser skal umiddelbart rapporteres inn til prosjektledelsen. BHR/KU skal ha tilgang på innmeldte rapporter om uønskede hendelser.

Byggherre kan igangsette revisjoner av forhold knyttet til HMS underveis i prosjektgjennomføringen for å verifisere at det gjeldende HMS-arbeidet fungerer tilfredsstillende.

Vedlegg

Alle vedlegg er å anse som selvstendige dokument og vil inngå i et samlet avtaledokument.

- Vedlegg 1: Risikovurdering